

# Aromaterapia



[www.inbeca.com](http://www.inbeca.com)

INBECA



1.- La aromaterapia.	Pág.
1.1.- Historia	4-5
1.2.- Efectos de los Aromas	6
1.3.- Obtención de los aromas	7
1.4.- Características de las esencias	8
1.5.- Clasificación de los aromas	9-10
1.6.- Acción del aroma sobre el organismo	11-12
1.7.- Efecto en saunas y baños de vapor	13
1.8.- Modo empleo saunas/baños de vapor	14-15
2.- El Eucalipto	16-17
3.- La Menta	18
4.- El Romero	19
5.- Lavanda	20
6.- El Tomillo	21
7.- El Limón	22
8.- La Rosa	23
9.- El Pino	24
10.- Aromaterapia en duchas de hidroterapia	25-27
10.1.- ALOE VERA	
10.2.- BODY MILK	
10.3.- MEDITERRANEO	
10.4.- GUARANA	
11.- La Fangoterapia	28
12.- La Algoterapia	29-30
13.- Adaptación fangoterapia y Algoterapia a ducha	31
14.- Importancia de la Limpieza y Desinfección en saunas y baños de vapor	32
15.- Producto Limpiador y producto Desinfectante	33
16.- Ficha técnica y hoja de seguridad productos	34-35
17.- Recambios Sauna y baño de vapor	36-37



Lavandula officinalis (Lavanda)

Los productos cumplen con la normativa vigente en toxicología, peligros, etiquetaje exigidos por sanidad y su reglamentación.



Detalle termas de vapor de la época romana.

## LA AROMATERAPIA

### 1.1 HISTORIA

La Aromaterapia consiste en el empleo de aceites esenciales, para la terapia de malestares tanto físicos como psíquicos.

El termino "aroma" alude al hecho de que cada aceite esencial posee un olor característico, mientras que "terapia" hace referencia al tratamiento de dolencia.

La Aromaterapia hoy, es considerada específicamente una técnica con fines curativos, que se caracteriza por el uso externo de aceites esenciales, absolutamente naturales y de origen vegetal. Pero en la antigüedad, al uso médico se le agregaba la utilización religiosa y cosmológica de las esencias.

El uso de esencias, se remonta al año 3500 a. C. por los egipcios, ya que desempeñaban un importante papel en las prácticas funerarias egipcias.

Después, en la época romana estas esencias se utilizaban para las Termas de vapor, que tuvieron tanta importancia en esta época.

El primer Aromaterapeuta que se conoce es Teofrasto que escribió un relato sobre los aromas, en el cual analizaba los efectos de diversos aromas en el pensamiento, el sentimiento y la salud.

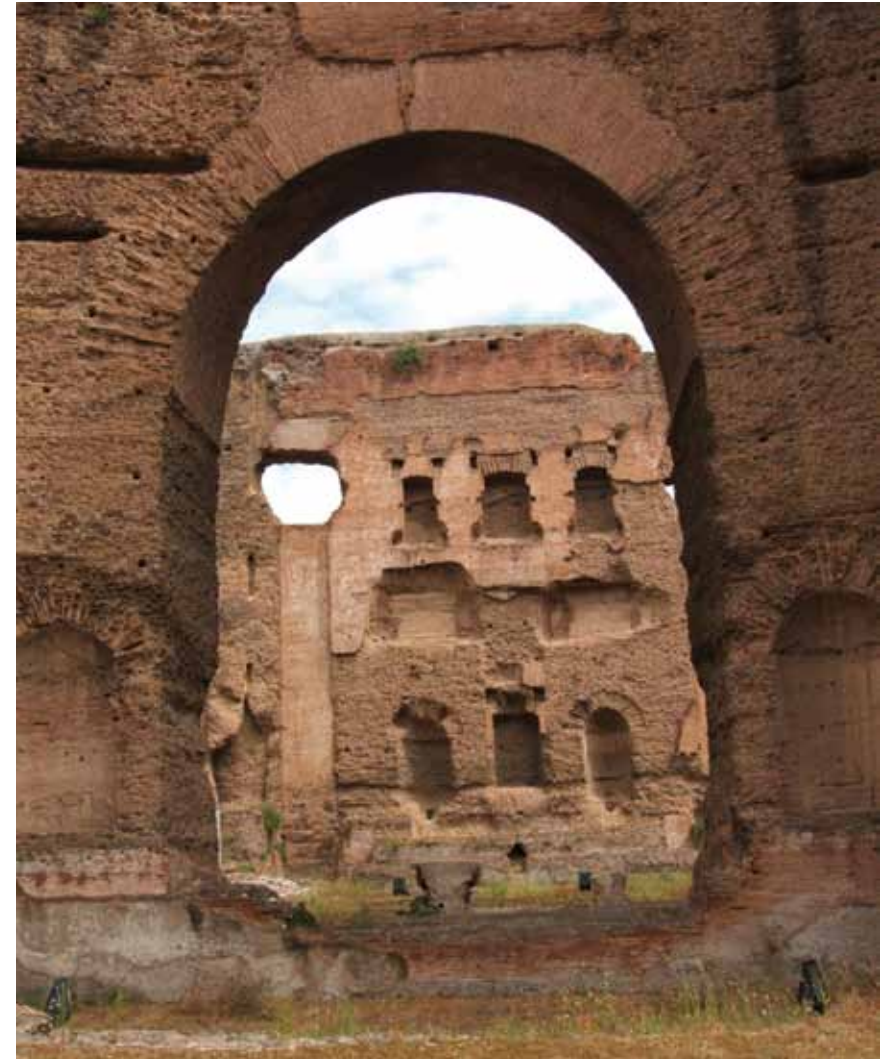
La utilización de estos aromas fue desapareciendo con el gran impulso que recibió la industria farmacéutica del Renacimiento, ya que el hombre estuvo en condiciones de obtener productos químicos que pudieran reemplazar a los naturales, a pesar de los efectos secundarios no deseados que provocaban en el organismo.

A comienzos de este siglo, un químico y cosmetólogo francés, sufrió un accidente en su laboratorio que fue el inicio de esta larga vuelta al pasado.

Él mismo, relató que tras quemarse una de sus manos, la introdujo sin pensar en un recipiente que contenía aceite esencial. La sorpresa del químico fue mayúscula al comprobar que rápidamente dejó de dolerle; que la piel se curó rápidamente y que las cicatrices apenas se notaban.

A mediados de siglo el médico Jean Valnet, estudio los métodos naturales de curación descubiertos por el químico francés y los profundizó, esto generó grandes comprobaciones que han contribuido a consolidar la creciente aceptación de la aromaterapia como técnica curativa y a partir de este momento se empezaron a estudiar las propiedades terapéuticas tanto físicas como mentales.

En la actualidad se tiende a prescribir el uso de un determinado aceite en función de la acción que sus principales compuestos químicos ejercen sobre el organismo.





## 1.2 EFECTOS DE LA AROMATERAPIA

Cada aroma tiene sus propiedades terapéuticas específicas, como por ejemplo:

Aceites esenciales que aceleran la producción de células en el organismo (muy beneficioso para la piel).

La mayoría de los aceites esenciales son antisépticos.

Algunos resultan eficaces en la lucha contra las infecciones micóticas y víricas.

Otros son anti-inflamatorios o analgésicos, y algunos actúan beneficiosamente sobre el sistema hormonal.

Ciertos aromas pueden producir un incremento de la circulación y la oxigenación de la sangre, lo que contribuye a la regeneración celular, y cuando nos sentimos mejor, nuestro sistema inmunitario es más eficaz haciendo que disminuya la posibilidad de desarrollar enfermedades en nuestro organismo.

Existen múltiples y variadas formas de usar los aromas o esencias.

### 1.3 OBTENCIÓN DE LOS AROMAS

Los aceites esenciales son cuerpos odoríferos volátiles, portadores de la esencia vital de la planta de la que han sido aislados por medio de un proceso físico.

Por lo tanto, son perfectos representantes del sabor y el olor de la misma.

Los métodos principales de extracción son los siguientes:

**Destilación:** La extracción se realiza por medio de vapor, a través de un baño de agua que recibe la parte de la planta a tratar. Al enfriarse el producto final de este proceso, la esencia se separa del agua.

- **Enfleurage:** Se utiliza una capa fina de grasas vegetales purificadas, sobre la que se depositan las partes de la planta a tratar. Una vez concluido el proceso se lava la grasa con alcohol para separar la esencia.

- **Maceración:** Las partes vegetales a tratar, se sumergen en aceite caliente, el que absorbe la esencia.

- **Presión:** Se ralla la parte más superficial y externa de la misma, de manera tal que las partículas desprendidas caigan sobre una esponja especial que luego será exprimida.



Laboratorio destilación de esencia floral.



#### 1.4 CARACTERÍSTICAS DE LAS ESENCIAS

Generalmente, se trata de líquidos a temperatura ambiente y sólo unos pocos depositan materia sólida, que cristaliza del resto del líquido.

Es conveniente conservarlos en frascos y no exponerlos a cambios bruscos de temperatura.

No son oleaginosos al tacto y no dejan mancha de grasa permanente.

Son generalmente insolubles en agua, pero libremente solubles en alcohol, aceites vegetales, grasas y ceras.

##### Contraindicaciones:

Aplicar sobre la piel aceites puros, sin diluir, a menos que así se indique.

Evitar en períodos de embarazo o de lactancia.

Evitar el uso de aceites cítricos antes de tomar el sol (pueden aumentar la sensibilidad cutánea a los rayos del sol y favorecer la aparición de quemaduras).

En el caso de utilizarlo en sauna, nunca verter la esencia pura sobre las piedras.

## 1.5 CLASIFICACIÓN DE LOS AROMAS

Este sistema aromaterapéutico está constituido por tres clases de aromas, agrupados:

- Aromas para los Temperamentos: Entendiendo por temperamento ese tono o rasgo característico que condiciona y/o subraya todas nuestras reacciones ante las diversas situaciones que vivimos a diario.

Es, en una palabra, nuestra conducta social, nuestra forma de relacionarnos con los demás, nuestra forma de integrarnos a la Unidad. Como son: Lavanda, geranio, Pino e Incienso.

- Aromas para las Actitudes Emocionales: Son el complemento natural de los aceites del grupo anterior, ya que definen la posición que tomamos frente a nosotros mismos. Tanto un grupo como el otro está integrado por cuatro esencias, y cada uno de ellos se relaciona de un modo particular con los tres restantes.

Esto es así porque cada temperamento o cada actitud emocional, encierra dentro de sí la semilla de los demás, o sea que junto o manifiesto podemos encontrar su contraparte latente.

Los temperamentos contienen las semillas de las actitudes emocionales, y viceversa. Como son: El Limón, Sándalo, Ylang-Ylang y la Menta.



Lavanda (*Lavandula officinalis*)



Geranio (*Geranium*)



Pino (*pinus phinea*)



Incienso (*Boswellia car*)



Limón (*Citrus limonium*)



Sándalo (*Santalum Album*)



Ylang - Ylang



Menta (*Mentha rotundifolia*)



Arbol de Eucalipto

Planta de Mirra



## AROMAS AUXILIARES

Se trata de dos excelentes curadores, por la gran capacidad energética que ambos presentan.

Estas dos esencias se especializan en cada una de las dos fases energéticas:

Mientras uno trabaja sobre la energía como materia, el otro lo hace sobre la energía como vibración.

La utilización de estas esencias será necesaria cuando los desequilibrios originados por nuestros temperamentos y/o por nuestras actitudes emocionales provocan desajustes profundos en nuestra condición corporal o en nuestra raíz espiritual. Por lo tanto, cabe considerarlos como:

Revitalizadores generales de nuestras aptitudes naturales.

Ejemplos son: Mirra y Eucalipto.

Tanto las denominaciones Vulgares como las científicas pueden tener variaciones en su etimología.

## 1.6 ACCIÓN DEL AROMA SOBRE EL ORGANISMO

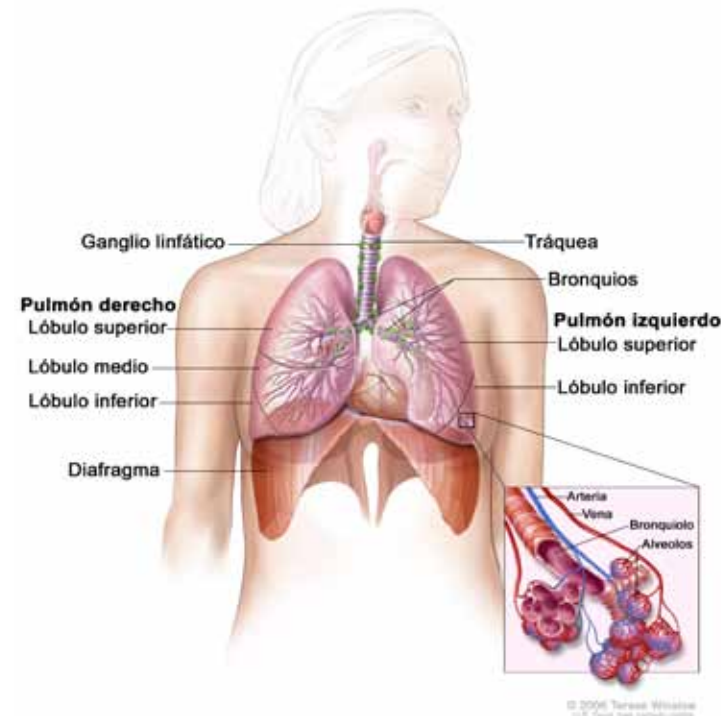
En cuanto a la acción benéfica integral que los aceites esenciales realizan sobre el organismo, debemos tener presente lo siguiente:

Estos Aromas, son agentes físicos que estimulan una limpieza profunda en todo nuestro Ser. Esto, nos permite superar nuestras enfermedades, malestares, dolencias o dificultades sin atacar directa y exclusivamente el foco del problema.

La primera parte del proceso es de tipo energético. La piel y la nariz son extremadamente sensibles a la acción de las esencias. Por lo tanto, la potencia energética de las mismas entra rápidamente en contacto con los centros vitales de nuestro organismo. A partir de aquí, el proceso curativo se completa con una serie de sucesos encadenados en forma similar al denominado efecto dominó, en donde entran en juego factores secundarios de orden químico que coadyuvan a la purificación general, objetivo final.

Estas esencias provocan una mejor utilización psico-física de la energía propia del organismo, una mejor y más profunda comunicación con otras formas de energía, una gran paz y apertura espiritual que puede dar lugar a diversos trabajos específicos, y un estado general de armonía y equilibrio que fortifica la voluntad y el proceso de individuación.

Esto hace posible la utilización de estas esencias para todos los trabajos, ya sean de meditación, espirituales, de visualización o de proyección, con el cuerpo en reposo o no, así como en los trabajos creativos de expansión personal. En estos casos, el uso de los aceites no produce una aceleración del proceso: su empleo sólo genera una mayor serenidad y una mayor participación activa en el mismo.



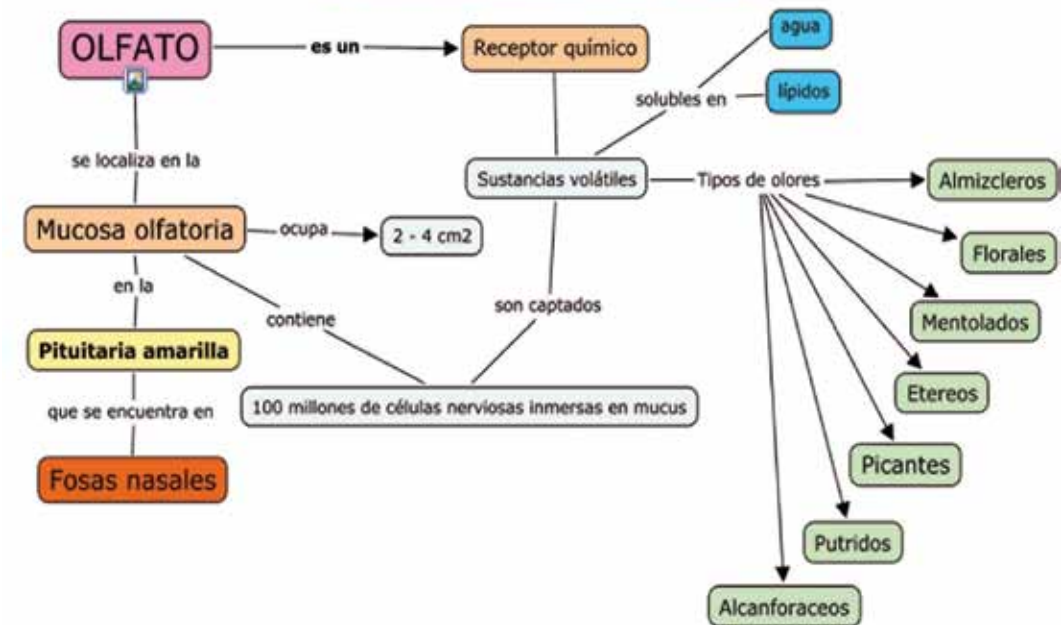
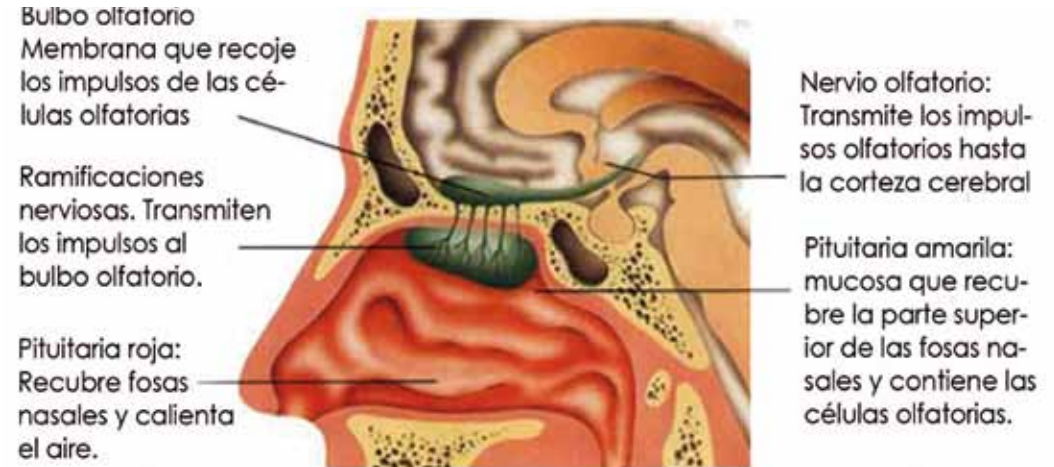
El órgano central del sentido del olfato es la nariz. Las fosas nasales están revestidas por la mucosa pituitaria, que se continúa con la piel del vestíbulo nasal (por su parte anterior) y con la mucosa de la faringe (por su parte posterior).

Dicha mucosa aloja las células olfatorias, que son verdaderas células nerviosas, encargadas de captar los estímulos olfatorios.

Estos, a su vez, son transmitidos al cerebro, el cual los percibe y convierte en sensaciones.

Finalmente, nos encontramos con que la percepción de un olor determinado nos produce emociones, reacciones psíquicas y modificaciones neurofisiológicas.

Por lo tanto, el olfato estimula naturalmente un buen funcionamiento de todo nuestro organismo, y el mantener nuestra nariz limpia, abierta y relajada, favorecerá una respiración profunda, elemento indispensable para alcanzar un equilibrio psico-físico.



## 1.7 EFECTO EN SAUNAS Y BAÑOS DE VAPOR

Tanto en el Baño de Vapor como en la sauna , al mezclar unas gotas de esencia con el agua se produce un vapor que contiene la fragancia de las esencias que estamos usando , es decir que toda la cabina va impregnándose paulatinamente con los aromas de las esencias.

Dichos vapores poseen altos valores curativos.

La Aromaterapia nos aporta dos herramientas para alcanzar estos objetivos:

La inhalación y la vaporización ( cuando el agua con unas gotas de la esencia están calientes producen una mezcla de vapor y esencia.)

Los vapores que producen estas esencias sirven también para nutrir la piel, lo que mejora su suavidad y la tonifica, especialmente la del rostro.

La Aromaterapia como cualquier otra terapia es buena, siempre y cuando no se abuse de ella, ya que si se abusa los beneficios no serán tan visibles.



## 1.8 MODO DE EMPLEO SAUNAS Y BAÑOS DE VAPOR

### SAUNA FINLANDESA

En el caso de la Sauna, verter regularmente un poco de esencia en el cubo de agua existente en el interior de la cabina, a razón de 1 tapón por cada litro, de modo que cuando se vierte agua sobre el calefactor, se produzca una aromatización puntual complementaria de la obtenida por la evaporación lenta del agua del cubo, mezclada con la esencia.

Por el simple hecho de tener en el interior de la sauna el cubo con mezcla de esencia ya se aprecia el agradable olor de la misma ya que se produce cierta evaporación, lenta pero continua.



Dado que la sauna finlandesa es un elemento que proporciona un ambiente fundamentalmente seco (5-15% H.R.) con una temperatura muy elevada (80-100°C) La aromatización de la cabina ya se produce por evaporación, por ello no es necesario verter mezcla sobre las piedras del calefactor.

El mayor efecto se produce cuando se realizan los “Golpes de vapor” Éste es el momento culminante de los efectos aromáticos y con él se esparce por toda la sauna la agradable sensación de frescura y efecto sobre la respiración.

Atención, no verter el aroma sin diluir, los aromas normalmente incorporan un componente alcohólico que puede dañar al usuario y la sauna si su uso no es el adecuado en función del elemento que se está utilizando y el sistema de dosificación que incorpora el equipo.

## BAÑO DE VAPOR

La diferencia de la terapia de aromas en un baño de vapor (hammam) en relación a la sauna finlandesa se encuentra en que en éste último se inyecta vapor en el habitáculo y este vapor se premezcla con las esencias justo antes del momento de entrar en la propia cabina.

Debido a la temperatura del vapor, el componente alcohólico del aroma y la volatilidad de la esencia, la mezcla se reparte de forma homogénea y con una sensible intensidad.

La esencia se suministra concentrada, sin diluir, y se debe introducir en el depósito destinado a ello. El sistema ya produce de forma automática la mezcla del aroma con el vapor. La concentración o intensidad de la mezcla es regulable de forma automática a través del control de dosificación del cuadro de mandos y la válvula o bomba de membrana del cuadro de mandos.

Los efectos aromáticos dentro del Baño de vapor son continuos, ya que el sistema que incorpora el baño de vapor va mezclando el vapor con la esencia de forma continua y esto hace que la sensación de frescura y facilidad en la respiración sea mayor.

No mezclar el aroma al introducirlo en el depósito destinado a ello. El sistema realiza la mezcla de forma automática y regulable.





## 2. EL EUCALIPTO

Se trata de la esencia curativa por excelencia. Sus cualidades se combinan de tal modo que lo hacen apto para llevar adelante la limpieza más equilibrada, dinámica y completa del organismo. Por ello es el aroma más utilizado en baños termales como la sauna y el Baño de Vapor.

En función de ello, es el acompañante ideal para las esencias temperamentales y/o emocionales cuando es mucho más necesario realizar un trabajo a fondo sobre el organismo.

Al utilizar algunos aromas con cierta intensidad, estos pueden generar algún problema, mientras que el Eucalipto no. Ya que tratamos a las enfermedades desde el estado emocional y/o temperamental que las ha originado, sin prestar atención a la descripción fenomenológica de la enfermedad e cuestión, porque consideramos que los cambios psíquicos producen cambios somáticos, pues también debemos pensar que el trabajo directo, suave, natural y benigno sobre el cuerpo en un sentido general más que puntual, provocará modificaciones en la psiquis de la persona.

Por lo tanto, la utilización de Eucalipto no sólo debe reservarse para las enfermedades crónicas, también puede ser usado en las enfermedades infecciosas, en las largas convalecencias, en las dietas o cambios en las pautas alimentarias y en los procesos de desintoxicación.

El aroma de Eucalipto aporta energía al cuerpo, de manera que éste colabora más activamente en el proceso curativo. Puede prescribirse combinado con las demás esencias, o se puede proponer una terapia específica con Eucalipto (vaporizaciones, masajes locales en la zona afectada, etcétera.)

Descripción y propiedades:

Hay aproximadamente 600 especies de Eucalipto, árbol original de Australia, Nueva Zelanda y Tasmania. Hoy es utilizado en las regiones templadas.

Comunica un olor agradable del aroma seleccionado, también contribuyendo a favorecer la relajación y respiración del usuario dentro de la cabina.

Las propiedades terapéuticas que los investigadores han asociado con el Eucalipto son las siguientes:

- Antiséptico: previene las infecciones.
- Antirreumático: combate el reumatismo.
- Estimulante: excitante.
- Febrífugo: Reduce la fiebre.
- Acelera el proceso de cicatrización
- Problemas relacionados con la disminución de las defensas.
- Efecto balsámico que produce facilitando la respiración.,





### 3. LA MENTA

#### Principios activos de la menta:

Aceite esencial (1-3%)\*, rico en mentol, neomentol, isomentol, mentona, mentilacetato, mentofurano, cineol, pineno, limoneno, felandreno, viridoflorol. Flavonoides: rutósido, apigenol, luteolol, mentósido. Principios amargos. Ácidos fenólicos. Taninos, Triterpenos: ácido ursólico y oleanólico.

#### Efectos de la menta:

Su aceite esencial le confiere una acción aromatizante, antiséptica, tranquilizante suave, antipruriginosa, analgésica (sobre todo a nivel local y de las mucosas del tracto digestivo), espasmolítica, colerética, colagoga, carminativa, antitusiva, mucolítica, expectorante, descongestionante, nasofaríngeo, hipocolesterolemiante.

#### Indicaciones de la menta:

Inapetencia, dispepsias hiposecretoras, flatulencia, enteritis, síndrome del intestino irritable, colecistitis, disquinesia hepatobiliar, vómitos. Jaquecas, dismenorreas, fatiga, convalecencia, sinusitis.

En uso tópico: inflamaciones osteoarticulares, neuralgias, odontalgias, urticaria, eczemas, dermatomicosis, resfriados, gripe, bronquitis, asma, rinitis, sinusitis.

#### (\* )Contraindicaciones:

No prescribir aceite esencial puro durante el embarazo, la lactancia, a niños menores de seis años, pacientes con dispepsias hipersecretoras o aclorhidria.

Menta (*Mentha rotundifolia*)

#### 4. EL ROMERO

Familia: Labiadas

Latín: *Rosmarinus officinalis*

Vulgar: Romero, incensaría.

Sub-arbusto perenne, de tallos muy ramificados, que llega a alcanzar hasta 1 m. de altura; hojas lanceoladas, espesas, con los bordes vueltos hacia abajo, de color verde oscuro por encima y blanco por el envés; las flores son de color azul y nacen en la axila de las hojas dispuestas en forma de racimillos.

Se cultiva a gran escala en Francia e Italia. Florece hacia la primavera, que es cuando se recolecta.

Principios activos: Se encuentran en su aceite esencial rico en terpenos (borneol, cineol y pineno), alcanfor, saponósidos y colina.

Propiedades: Estomacal, carminativo, colagogo, hipotensor, emenagogo y antiespasmódico.

Aplicaciones: Las hojas en infusión favorecen la digestión, descarga el hígado de bilis; se utiliza también macerando en alcohol, para darse fricciones, contra la alopecia; los gargarismos hechos con esta planta dan antiséptico.

Uso dietético: Se usa en la cocina como aromatizante.

Partes utilizadas: Las hojas y las sumidades florales.

Presentación: Hojas y flores desecadas, aceite esencial.

NOTA: A dosis muy altas puede resultar abortiva.

Romero (*Rosmarinus officinalis*)





## 5. LAVANDA

Latín: *Lavandula Officinalis*

Efectos de la Lavanda:

Sedante suave, espasmolítico, colerético-colagogo, carminativo, aperitivo, digestivo, antiséptico, diurético, hipotensor, cicatrizante.

Indicaciones:

Ansiedad, insomnio, taquicardia, hipertensión, migrañas. Dismenorreas. Asma, tos convulsiva, gripe, bronquitis. Oliguria, cistitis, reumatismo. Inapetencia, dispepsias hiposecretoras, disquinesias hepatobiliares, meteorismo, espasmos gastrointestinales, síndrome del intestino irritable.

En uso tópico: Faringitis, otitis, vulvovaginitis, candidiasis, heridas, úlceras, eczema crónico perianal, acné, cuperosis, picaduras de insectos, reumatismo, pediculosis.

Contraindicaciones:

Abstenerse de prescribir aceite esencial por vía interna durante el embarazo, la lactancia, niños menores de 6 años o a pacientes con gastritis, úlceras gastroduodenales, síndrome del intestino irritable, colitis ulcerosa, enfermedad de Crohn, hepatopatías epilepsia, Parkinson u otras enfermedades neurológicas.

Efecto tóxico:

El aceite esencial, en dosis extraterapéuticas es neurotóxico y puede provocar dermatitis de contacto.

Lavanda (*Lavandula Officinalis*)

## 6.- TOMILLO

Familia: Labia  
Latín: Thymus Vulgaris  
Vulgar: Tomillo salsero

Antiséptico, antibiótico, carminativo y balsámico:  
Subarbusto de tallos muy ramificados, leñosos, que pueden tener hasta 30 cm. de altura; de hojas pequeñas y de formas variables, pueden ser romboides, elípticas o lineales, las jóvenes son ligeramente tomentosas por el envés; flores de color rosa, se reúnen en la extremidad de la rama formando espigas. Toda la planta desprende un aroma muy característico. Crece comúnmente en terrenos soleados y pedregosos, florece durante la primavera y principios de verano, época en la que se recolecta.

Principios activos: La planta contiene gran proporción de aceite esencial, hasta 2,5 % (timol, borneol, cineol, carvacrol, linalol, menteno, timeno y tanino), también contiene sustancias amargas y antibióticas.

Propiedades: Antiséptico, antibiótico, carminativo y balsámico.

Aplicaciones: En infusión combate la atonía intestinal, las dispepsias, las gastritis y alivia las toses convulsivas. En uso externo se emplean las maceraciones alcohólicas para aliviar los dolores reumáticos.

Tomillo (Thymus vulgaris)





## 7.- LIMON

Latín: Citrus limonum Risso

### CARACTERÍSTICAS :

Árboles perennifolios, espinosos. Hojas ovales con peciolo no alado. Flores blancas. Frutos en hesperidio, amarillos en la madurez, y de forma ovoide.

### Principios activos:

Aceite esencial (0,2-2,5 %): Monoterpenos: limoneno (80%),  $\alpha$  y  $\beta$  terpinenos, paracimeno,  $\alpha$  y  $\beta$ -felandrenos, terbinoleno. Abundante pectina. Ácido cítrico y l-ascórbico. Carotenoides.

### Efectos:

Vasoprotector - capilarotropo ( citroflavonoides ). Aumenta la resistencia de la pared capilar.

Eupéptico ( aceite esencial ). Bacteriostático ( aceite esencial ). Antidiarréico (pectina de la pulpa).

Vitamínico (ácido l-ascórbico). Ligeramente rubefaciente, en uso tópico (aceite esencial).

### Aplicaciones:

Fragilidad capilar, púrpuras vasculares. Prevención accidentes hemorrágicos en hipertensos, en arteriosclerosis diabetes. Crisis hemorroidales, varices, tromboflebitis. Metrorragias y prevención de las complicaciones vasculares de las gestantes. Retinopatías e hiperemias conjuntivales. Cólicos nefríticos.

### Contraindicaciones:

El aceite esencial, aplicado tópicamente, es incompatible con la exposición solar y las radiaciones UVA, (fototóxico).

Limón (Citrus limonium)

## 8.- LA ROSA

Familia: Rosáceas  
Latín: Rosa canina

Agavanzo, escaramujo, escambrón, tapaculos.

Astringente, oftálmico y escorbútico. Arbusto en forma de mata que alcanza hasta 2 m. de altura; de tallo muy ramificado con espinas duras y curvas; las hojas son de forma lanceolada, anchas y dentadas, los frutos son de forma ovoide (de figura de orza), son de color rojo intenso y su superficie es lisa y lustrosa, en su interior contienen numerosas semillas.

Crece en los terrenos incultos, matorrales, setos y ribazos. Florece en primavera, y los frutos se recolectan en otoño.

Principios activos: Taninos, flavonoides, colorantes y carotenoides, azúcar y vitamina C.

Propiedades: Astringente, oftálmico y escorbútico.

Aplicaciones: Se utiliza la decocción de frutos para combatir las diarreas. Se emplea la infusión de sus flores para el escorbuto, aplicada con un algodón da muy buenos resultados en caso de conjuntivitis.

Uso dietético: Con los frutos se preparan excelentes mermeladas.

Rosa (Rosa canina)





## 9.- EL PINO

Familia: Coníferas

Latín: Pinassilvestris

Vulgar: Pino, pino albar

Efectos:

Antiséptico, balsámico, expectorante y estimulante

Árbol de tronco recto y corteza escamosa, de color gris, llega a alcanzar una altura de 20 a 30 m.; el tronco, en los ejemplares jóvenes, es cilíndrico; las ramas bajas son erguidas en sus extremos y abiertas; la copa en principio en cónica y luego se va redondeando a medida que va envejeciendo; las hojas aciculares, dispuestas de dos en dos, son de color verde claro; las yemas están cubiertas de escamitas y son alargadas; las piñas se encuentran solitarias o por pares, son de forma alargada.

Se encuentra con mucha profusión formando bosques en alturas inferiores a los 2.100 m.

Florece en primavera, se recolectan las yemas en la misma época.

Principios activos: Aceite esencial, resinas y glucósidos.

Propiedades: Antiséptico, balsámico, expectorante y estimulante.

Aplicaciones: Las decocciones de las yemas se utilizan en los catarros, bronquitis y asma.

También se utiliza en casos de cistitis y reumatismo.

Partes utilizadas: Las yemas y la resina.

Presentación: Yemas desecadas, aceite esencial.

Pino (Pinassilvestris)

## 10.- LA AROMATERAPIA EN DUCHAS DE HIDROTERAPIA

Como se citó en líneas atrás, aromaterapia significa cura por medio del aroma y este aroma proviene de flores, frutas, árboles y plantas de los cuales se obtienen en forma de aceites esenciales. Éstos conservan no sólo el aroma sino también las propiedades curativas de las plantas, y son utilizadas para salud y belleza así como problemas psico-emocionales.

### Efectos de la aromaterapia:

- Para entender como funciona la Aromaterapia explicaremos rápidamente que en la nariz se encuentran células que captan los olores y aromas, éstos son enviados al bulbo olfatorio que se encuentra en el Hipotálamo que identificados por el cerebro envía señales al resto del organismo, estas señales pueden relajarnos, ponernos el alerta o causarnos diferentes sensaciones.
- Ciertos olores agradables tienen la virtud de lograr que nuestro cerebro segregue más serotonina, la "hormona de la felicidad."

### Como actua el organismo ante un olor:

- Cuando sentimos olor a quemado de inmediato todo nuestro sistema se alerta porque lo percibimos como una señal de peligro.
- Cuando percibimos un olor desagradable, las fosas nasales se contraen, contenemos la respiración y lo evitamos.
- Observemos en cambio lo que todos hacemos cuando estamos al aire libre en medio de la naturaleza, respiramos a pleno pulmón.

### Aromaterapia y bienestar:

- Entendiendo como nos afectan los olores y aromas recibidos no es difícil comprender que la aromaterapia puede ejercer beneficios en la salud y proporcionarnos bienestar.
- Los aceites esenciales pueden lograr ayudarnos a superar depresiones, calmar la ansiedad o el estrés, causantes, de muchas de las enfermedades que padecemos.



INBECA Grup, con el ánimo continuo de mejora de sus productos, ha incorporado la terapia del aroma en sus duchas de hidroterapia profesional. De esta manera aumentamos sensiblemente la utilidad de la ducha y la satisfacción del cliente al obtener una doble terapia simultáneamente,

El sistema de dosificación de la ducha puede incorporar la opción de tres aromas alternadamente o uno solo, ya que el primero incorpora tres contenedores de aroma y el segundo una unidad solamente. (véase foto sistema con tres aromas).

Este sistema, denominado como (K.S.T.) Sistema de sobreprestaciones terapéuticas, permiten al usuario, mantener la ducha con dosificación de uno o varios aromas. En el caso de un solo aroma, la inversión adicional es mínima, sin embargo la satisfacción del usuario es muy superior que sin dicho aroma.

Para poder abordar con la máxima eficacia, utilidad y seguridad la creación de diversos aromas adicionales a los 8 aromas + fangos y algas que ya disponemos, INBECA ha desarrollado conjuntamente con una empresa especializada en el sector 4 esencias adicionales con diversas y múltiples funciones terapéuticas.

El consumo aproximado de producto es de 1 cm<sup>3</sup> por minuto, porcentaje suficiente para sentir un agradable olor y un clima de mayor bienestar.

Sistema de dosificación de esencias para ducha.



Los nuevos productos desarrollados, se suministran en bidones de 5L. Cada uno y sus especificaciones son:

1.- ALOE VERA Cod.: 002822

SENSACIONES: Armonía , serenidad , alivia la tristeza, refrescante , limpieza.

2.- BODY MILK Cod.: 002823

SENSACIONES: Relajación, reequilibrarte.

3.- MEDITERRANEO Cod.: 02824

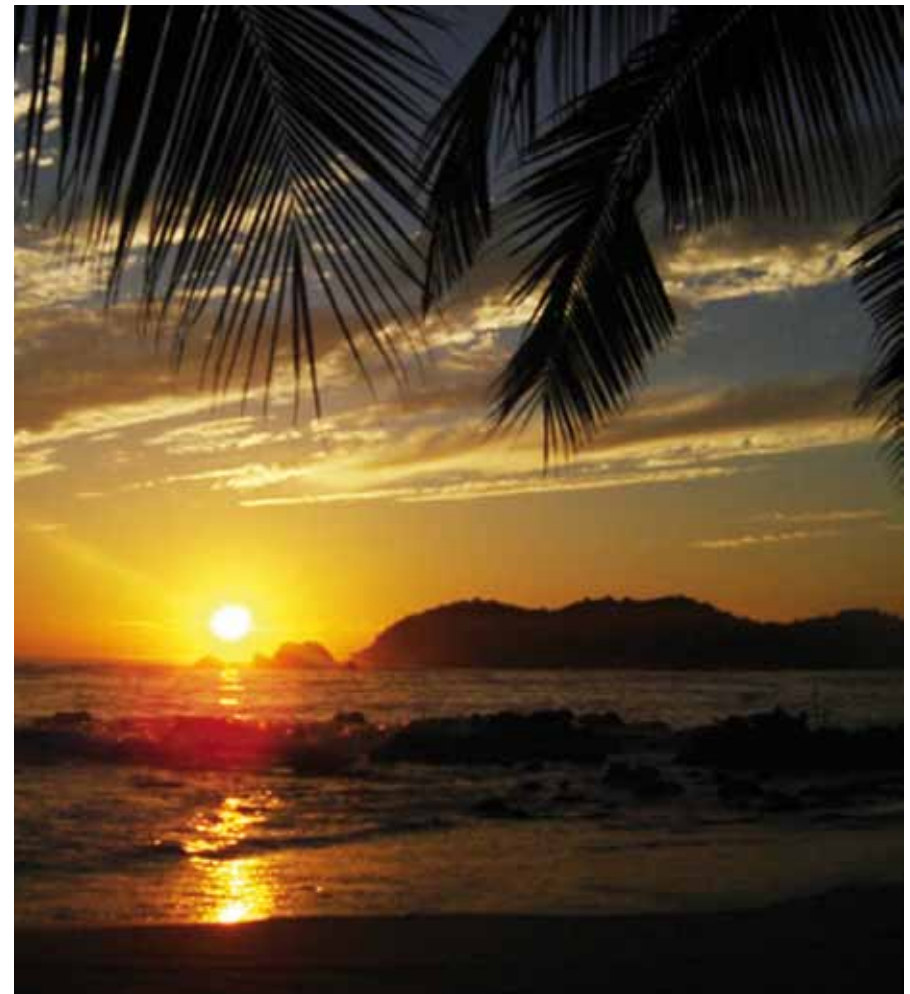
SENSACIONES: Bienestar, elimina la ansiedad, levanta el ánimo, alivia sensaciones confusas.

4.- GUARANA Cod.: 002825

SENSACIONES: Estimulante, tonificante, aumenta el nivel de energía

Características:

- Aromas concentrados diseñados para estimular el sistema nervioso y centros neuronales de la emoción, produciendo sensaciones agradables mediante la inhalación de los aromas inyectados en los circuitos de agua de las duchas de hidroterapia, obteniendo diferentes sensaciones como la relajación, la estimulación, el bienestar, sensaciones de frescor y limpieza.





## 11.- LA FANGOTERAPIA

El barro o arcilla, principal componente de la Fangoterapia es una fuente formidable de energía y salud cuyas sales minerales son una necesidad vital de nuestro organismo. Uno de sus mayores beneficios es su capacidad de activar la circulación sanguínea, movilizandoo el agua corporal cuando hay retención de líquidos y con un poder asombroso de absorción.

La tierra es un elemento vivo que transmite a nuestro cuerpo sus propias energías ayudando a reactivar y estimular las funciones naturales del mismo, Así, los baños de fango son revitalizantes.

Entre sus muchas propiedades podemos destacar las siguientes:

Desinflamante, refrescante, absorbente, descongestivo, purificante, antiséptico, cicatrizante y calmante. Actúa en forma superficial cuando hay inflamaciones producidas por diversas causas y sobre los órganos internos logrando su descongestión, como por ejemplo en congestiones de riñones, hígado, estómago, etc...

Usado en cosmética podemos tratar con éxito tanto el acné como la celulitis, signos de envejecimiento y muchísimas patologías de la piel y combinándolo con distintos aceites esenciales de hierbas curativas podemos obtener resultados rápidos y extraordinarios para la belleza y la salud.

Detalle ejecución masaje con fango.

## 12.- LA ALGOTERAPIA

Las algas almacenan todo tipo de sustancias marinas. Tienen vitaminas A, B, C, E, F y K, proteínas, un alto contenido en calcio y hierro y gran cantidad de minerales.

Indicaciones: Propiedades antitumorales, antioxidantes, antibióticas, antivirales, retrasando el envejecimiento cutáneo. Otros beneficios se basan en que algunos tipos de algas bajan los niveles de colesterol en la sangre, mejorando el metabolismo de grasas y previniendo la hipertensión y arteriosclerosis.

También las algas consiguen buenos resultados contra la celulitis y la estimulación celular, logrando retrasar la aparición de las arrugas, purificando, y eliminando toxinas, mejorando el equilibrio de la piel.

Tipos de algas:

Algas azules: la más importante es la espirulina, que se halla en la superficie del mar. Contiene más de 250 componentes distintos, siendo el 70 % de ellos proteínas. Su amplia variedad de activos aportan hidratación y regeneración a la piel, así como la disminución del sebo.

Algas verdes: son unas 7.000 especies diferentes y viven en aguas continentales. La ulva lactuca, que crece en la superficie del mar, es muy empleada en productos cosméticos. Tiene propiedades hidratantes, relajantes, antiestrés, dietética...

Algas pardas: especies ligadas al fondo en su gran mayoría, existiendo algunas especies libres. Se producen en aguas templadas y frías, viviendo fijadas al fondo o a otras algas. Su característica principal es que ayudan a frenar el proceso de envejecimiento, ya que son las más ricas en aminoácidos, vitaminas y minerales. Una de las más importantes es el fucus vesiculosus, la cual estimula los fibroblastos de las células.





Responsables de la síntesis del colágeno de la piel. Por su riqueza en oligoelementos , refuerza el sistema vascular, eliminando las retenciones de líquidos y su contenido en yodo, estimula la tiroides.

Algas rojas: Crecen en los principales mares del mundo, en lugares umbríos y de aguas cálidas y tranquilas. Cuando se juntan millones el agua se vuelve roja, siendo muy tóxica, provocando intoxicaciones en los que consumen mariscos, es la llamada "marea roja".

Una de las más usadas es la delesseria sanguínea, ya que gracias a su similar composición al líquido intercelular de la piel, la regenera, por lo que es muy usada en los cosméticos.

Los baños con algas resultan muy recomendables como activadores del metabolismo, estimulantes de la circulación y por su efecto sedante general. Se pueden beneficiar de sus resultados las pieles átonas, flácidas y edematosas, además son un tratamiento ideal en caso de celulitis u obesidad localizada. Su poder antidescongestivo también es destacable, así como sus propiedades desinfectantes.

Su alto contenido en yodo, desempeña un papel muy importante en procesos de higiene epidérmica y contribuyen a la restauración de estados morfológicos y metabólicos anormales, tanto epicutáneos como cutáneos.

Fucus (Fucus Vesiculosus)

### 13.- ADAPTACIÓN FANGOTERAPIA Y ALGOTERAPIA A DUCHAS DE HIDROTERAPIA

Habiendo dado una rápida vista al concepto y bases de lo que hoy en día se entiende por Fangoterapia y algoterapia, desarrollaremos en breves líneas el proceso de adaptación de la misma a las duchas de hidroterapia profesional.

En primer lugar, hay que considerar que los fangos y las algas que se utilizan para las aplicaciones terapéuticas de la citada fangoterapia, son productos que en mayor o menor medida tienen un aspecto, color y densidad distintos, en función del uso específico que se le va a dar.

En cualquier caso, normalmente, los fangos y algas disponibles en el mercado tienen una densidad similar al fango natural, espeso, sin embargo en estas condiciones sería difícil aplicarse al agua de la ducha ya que se precisa de una "esencia líquida de fango o alga hidrosoluble rápidamente en agua".

De esta manera, INBECA ha desarrollado los cuatro nuevos productos citados que, manteniendo las propiedades de: (1.- la planta Aloe Vera, 2.- la leche, 3.- la oliva y 4.- la fruta guaraná) tienen una capacidad de hidrosolubilidad en agua de forma instantánea, lo que permite mezclarse con el agua de la ducha inmediatamente antes de entrar en contacto con la piel.

Ducha Bitérmica secuencial equipada con Kit de aromas - esencias.





www.inbeca.com

#### 14. IMPORTANCIA DE LA LIMPIEZA Y DESINFECCIÓN EN SAUNAS Y BAÑOS DE VAPOR

Durante el funcionamiento de una sauna, es inevitable que se vaya depositando en la madera de su interior parte del sudor producido por los saunistas, así como restos de pelos, polvo, etc.

Esto es así porque la madera no puede estar protegida por ningún tipo de barniz ya que en otro caso se desprenderían vapores tóxicos o irritantes con el calor de la sauna)

Todo ello produce la presencia en el interior de la sauna y sobretodo en su parte inferior de abundantes toxinas y agentes patógenos que es necesario controlar para evitar malos olores, suciedad física y riesgo de contagios, especialmente por los hongos que fácilmente pueden proliferar en la zona inferior de la sauna.

De ahí que, una sauna debe desinfectarse y limpiarse regularmente para que su utilización resulte agradable y segura para los saunistas. Para el mantenimiento de la sauna se dispone de los productos específicos de: LIMPIEZA y DESINFECCIÓN.

La función de estos productos es la que permite que el usuario de una sauna disponga de la misma siempre en óptimas condiciones de uso, evitando posibles malos olores, proliferación de hongos y/o bacterias, lo cual evitará la posibilidad de contagios.

La importancia del uso de estos productos parece poca, dada la temperatura que alcanza normalmente una sauna o baño de vapor. Y eso es cierto a una altura superior a 160-180 cm. Pero dada la progresividad térmica que se produce en la cabina cuando está a pleno rendimiento, en las zonas bajas, la temperatura es habitualmente inferior a 50°C siendo el nivel de humedad elevado respecto a las zonas altas.

Estas condiciones ambientales a alturas relativamente bajas favorecen esa proliferación que debe ser combatida con los productos diseñados para ello.



## 15.- PRODUCTOS: LIMPIADOR Y DESINFECTANTE

### PRODUCTO LIMPIADOR

Producto adecuado para eliminar la suciedad existente en paredes, techos, suelos y bancos de la cabina. No comunica olores a la madera (en el caso de sauna) ni al recinto, conteniendo además un desinfectante, el cual ejerce una acción residual potenciadora sobre la madera del interior de la sauna.

Aplicación: Se aplica fregando las superficies con una esponja, gamuza o cepillo duro (únicamente para saunas) empapados en el producto. Para su aplicación se recomienda el uso de guantes. En las saunas o baños de vapor privados es aconsejable efectuar limpieza, de una vez por semana o bien cada vez que se utiliza. En instalaciones públicas, la limpieza debe efectuarse diariamente, ya que su uso es también normalmente diario.

Si una sauna o baño de vapor está limpio y desinfectado no debe producir olor a sudor ni ninguna sustancia. En caso de detectarse olor, debe servirnos como aviso de que no estamos realizando correctamente las operaciones de limpieza y desinfección.

### PRODUCTO DESINFECTANTE

Utilizar después de la limpieza, una vez enfriado el recinto. Es un producto con un amplio espectro fungicida y bactericida. Destruye los gérmenes causantes de los malos olores.

Aplicación:

Se aplica mediante pulverización hacia el suelo y bancos interiores de la cabina. En las saunas y baños de vapor públicos esta desinfección debe ser diaria, efectuándose antes de su calentamiento. También puede aplicarse este producto al final de la jornada una vez enfriada la sauna o el baño de vapor. En saunas y baños de vapor privados debe aplicarse cada vez que se utiliza.

NO INGERIR. NO DEJAR AL ALCANCE DE LOS NIÑOS. MANTENER CERRADO EL ENVASE.

Esta información es según nuestro criterio correcta. No obstante, como las condiciones en las que se usan estos productos caen fuera de nuestro control no podemos responsabilizarnos de las consecuencias de su utilización.



www.inbeca.com

En orden de proporcionar la máxima seguridad a sus clientes, INBECA adjunta hoja de seguridad de uno de sus productos suministrados. No solo la satisfacción de nuestros clientes nos motiva, si no que nos preocupa la propia seguridad de los mismos al utilizar cualquier producto de nuestra gama. Inbeca puede facilitar documentación técnica o ficha de cualquier producto de su gama.

16.- FICHA TÉCNICA Y HOJA DE SEGURIDAD (Pag. 1) Ejemplode Aroma de Eucaliptus.  
Ficha de Datos de Seguridad según directiva 91/155/CEE Fecha: 28.04.04 Pág 1 de 2

### Producto: AMBIENTADOR EUCALIPTUS:

- 1.- Identificación de la empresa. INBECA Grup – División Aromaterapia, Av. San Julián 54-Poligono Congost-08400 Granollers (Barcelona) Tel. 93 339 13 29.-
- 2.- Composición/Información sobre los componentes. Alcohol desnaturalizado 50 % v/v Esencia <10%
- 3.- Identificación de los peligros. Fácilmente inflamable.
- 4.- Primeros auxilios. En caso de contacto con la piel: No aplicable. En caso de contacto con los ojos: Lavar minuciosamente con agua durante 15 minutos como mínimo, mantener el ojo abierto.  
En caso de ingestión: No provocar el vómito. La decisión de provocar o no el vómito se basará en el criterio del Médico. Obtenga atención médica.
- 5.- Medidas de lucha contra incendios. Medios de extinción: Agua pulverizada, espuma resistente a los alcoholes, dióxido de carbono, polvo seco.
- 6.- Medidas a tomar en caso de vertido accidental. Medidas de precaución relativas a personas: No son necesarias. Eliminar fuentes de ignición Medidas de protección medioambiental: Evitar el vertido al alcantarillado o cauces públicos. Absorber los pequeños derrames con sólidos inertes. En caso de vertidos importantes, informar a las autoridades locales.
- 7.- Manipulación y almacenamiento. Manejar de acuerdo con las Buenas Prácticas industriales de higiene y seguridad. Almacenar en envases herméticamente cerrados. Almacenar en lugar fresco, ventilado, alejado de fuegos, llamas, chispas, superficies calientes o materiales incompatibles.
- 8.- Controles de exposición y medidas de protección personal. Protección respiratoria: Usar protección respiratoria si hay peligro de exponerse a altas concentraciones de vapor. Protección corporal: No necesita medidas especiales. Protección Ocular
- 9.- Propiedades físicas y químicas. Aspecto: Líquido Color: Blanquecino a incoloro Densidad  $\square$ 0.90-0,95 g/cm<sup>3</sup>. Punto de inflamación copa cerrada: No evaluado. Inflamabilidad: Fácilmente inflamable. Solubilidad en agua.

## HOJA DE SEGURIDAD (Pag. 2)

Ficha de Datos de Seguridad según directiva 91/155/CEE Fecha: 28.04.04 Pág 2 de 2

### Producto AMBIENTADOR EUCALIPTUS

10.- Estabilidad y reactividad.Descomposición térmica: Ninguna en las condiciones normales de uso. Substancias peligrosas por descomposición: Puede formarse monóxido de carbono y/o dióxido de carbono.Condiciones a evitar: Altas temperaturas, chispas, llama u otras fuentes de ignición.Materiales a evitar: Agentes oxidantes fuertes, ácidos fuertes. Reacciones peligrosas: Ninguna en las condiciones normales de uso.

11.- Información toxicológica.No hay información disponible.

12.- Información ecológica. Movilidad: El producto es volátil y se dirigirá a la fase aérea. El producto se disuelve rápidamente en agua. El producto no se absorbe bien en suelos o sedimentos. Persistencia / Degradabilidad: El producto es fácilmente biodegradable. Bioacumulación: El producto no se espera que se bioacumule. Ecotoxicidad: No hay información disponible.

13.-Consideraciones sobre la eliminación. Eliminar según las legislaciones locales.

14.- Información relativa al transporte. Número ONU 1170 Denominación de despacho Etanol 55%Grupo de embalaje. Número de Identificación de la Sustancia (ADR/RID) 1170ADR/RID – Clase 3ADR/RID – Apartado No. 3(B)ADR/RID – Número de Identificación de Riesgo 33IMDG – Clase 3.2IMDG – Contaminante Marino No. IMDG – Número EmS3-06IMDG – Número de Tabla – MFAG 305IATA – Clase 3 Tremcard N° TEC ( R) 3215.- Disposiciones de carácter legal.Clasificación y etiquetado de acuerdo con el reglamento sobre clasificación, envasado y Etiquetado de Preparados Peligrosos: Clasificación CE: Fácilmente inflamable. Frases R: R11: Fácilmente inflamable. Frases S: S2: Manténgase fuera del alcance de los niños.S7/9: Manténgase el recipiente bien cerrado y consérvese en lugar bien ventilado.S16: Protéjase de fuentes de ignición. No fumar.

Tipos de producto consumible y envases suministrados:

\* Productos aromáticos para sauna y vapor:

Código	Bidón con capacidad:		
001315 Eucalipto	10L.	5L.	1L.
001316 Menta	10L.	5L.	1L.
001317 Limón	10L.	5L.	1L.
001313 Romero	10L.	5L.	1L.
001856 Pino	10L.	5L.	1L.
001855 Lavanda	10L.	5L.	1L.
001857 Tomillo	10L.	5L.	1L.
001855 Rosa	10L.	5L.	1L.



Detalle bidón de 10L.

\* Productos de Limpieza y desinfección sauna-baño de vapor

002043 Limpiador	5L.
001893 Desinfectante	5L.



Detalle bidón de 5L.

\* Productos aromáticos ducha de hidroterapia:

002822 Aloe Vera	5L.
002823 Body Milk	5L.
002824 mediterraneo	5L.
002825 Guaraná	5L.

001312 Fango concentrado	5L.	1L.
001311 Algas concentradas	5L.	1L.

002045 Kit aromaterapia:

1L. Eucalipto+ 1L. menta + 1L. Limón + 1 L. romero + 1L. pino + 1L. lavanda

002046 Kit sauna - vapor:

1L. eucalipto+1L. limón+1L. menta+1L. pino+  
1L. limpiador+1L. desinfectante

Colorante para cromoterapia duchas:

001309 azul concentrado	5L.	1L.
001303 amarillo concentrado	5L.	1L.
001305 verde concentrado	5L.	1L.
001307 rojo concentrado	5L.	1L.



Detalle bidón de 1L.

## Recambios y accesorios equipos

### Sauna finlandesa:



01903 Cubo contenedor agua



0001 Reloj horario sauna



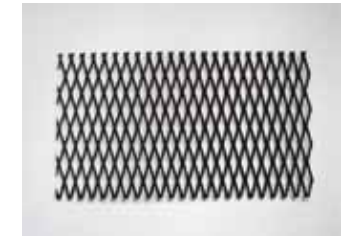
00212 Cierre rodillo puerta.



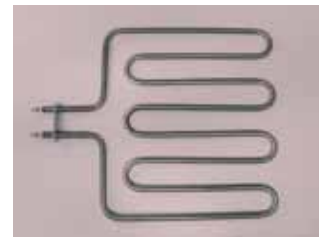
2121 Termómetro-higrómetro



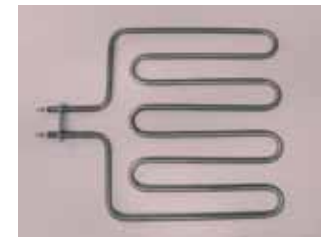
01817 protector para sonda



000397 Rejilla calefactor S-33



00608 Resistencia SKSM 2000W.



00609 Resistencia SKSM 2500W.



00664 Cuchara para cubo.



001592 Recambio piedras



01713 Resistencia LANG 1000w



001814 Resistencia BIO 1500W

## Recambios y accesorios equipos

### Sauna finlandesa:



02208 Resistencia Sawo 1500W.



30016 Banco móvil 90x40cm.



30017 Banco móvil 40x40cm.



30026 Cabezal Classic



30040 protector lámpara Prof.



30043 Protector lámp. Classic



01817 Protector para sonda



01904 Plastico para Cubo



001905 Reloj de arena 15 min.



30140 protec. lámpara Selecte



30515 Cabezal Profes-Selecte



30400 Juego Tirador tubo



www.inbeca.com

## Recambios y accesorios

### Baño de Vapor:



00135 Válvula seguridad 1/2"



00255 Sonda nivel 1 Flotador



0362 Termostato Seguridad



00264 Resistencia 2000W.



00153 Resistencia 3000W.



00268 Resistencia 4000W.



00818 Ventilador fuente 150W.



01695 Válvula 2 vías 1/2" 24v



01782 Trafo 40VA 220/24v.



01819 Sonda temperatura 2007



001966 Protector sonda 2007



002060 Juego Tirador tubo



Linea de diseño y fabricación, montaje e instalación integral de EQUIPOS DE BALNEOTERAPIA, para centros Spa, balnearios, hoteles, clubs, etc...

*Cientes satisfechos desde 1964 es nuestra mejor garantía.*

Sauna finlandesa, Linea Barcelona con equipo cromoterapia de leds.

Conjunto de taquillas y bancos en compacto fenólico.



Sauna especial profesional de gran capacidad acristalada





Instalaciones productivas INBECA. Cervelló (Barcelona)



Baño de vapor prefabricado vitrocerámica+acristalado.

Cabina de vapor Versión "Stone Line"



Spa Portable uso colectivo doméstico o profesional.





**INBECA<sup>®</sup>**

[www.inbeca.com](http://www.inbeca.com)